

L'AUTONOMIE

Adeline WELLER
(et Laurent GOUNEAUD)

Ergothérapeutes D.E.

1

L'AUTONOMIE

*Testons
vos connaissances !*

2

L'autonomie en un mot

Selon vous, en un mot, que signifie "autonomie" ?

Testons vos connaissances !

Question n°01 :

La dépendance est
le contraire de l'autonomie.



Question n°02 :

Le célèbre influenceur allemand E-KANT a posté une vidéo sur *Tik Tok* dans laquelle il dit :

« tu dois te conformer à la loi, pour être toi ! »



Question n°03 :

L'autonomie d'un individu découle notamment du milieu social dans lequel il évolue.



Question n°04 :

Il faut que le patient comprenne qu'il doit être autonome !



Question n°05 :

L'autonomie, c'est savoir se laver et s'habiller.



INTRODUCTION

Décret n° 2004-802 du 29 juillet 2004 relatif aux parties IV et V (dispositions réglementaires) du **Code de la santé publique** (...)

Livre III - Auxiliaires Médicaux

Titre I : **Profession d'infirmier ou d'infirmière**

Chapitre I : Exercice de la profession

Section 1 : **Actes professionnels**

(...)

Article R. 4311-2

Les soins infirmiers, préventifs, curatifs ou palliatifs, intègrent qualité technique et qualité des relations avec le malade. Ils sont réalisés en tenant compte de l'évolution des sciences et des techniques. Ils **ont pour objet, dans le respect des droits de la personne**, dans le souci de son éducation à la santé **et en tenant compte de la personnalité de celle-ci dans ses composantes** physiologique, psychologique, économique, sociale et culturelle :

1 - **De protéger, maintenir, restaurer et promouvoir** la santé physique et mentale des personnes ou **l'autonomie** de leurs fonctions vitales physiques et psychiques en vue de favoriser leur maintien, leur insertion ou leur réinsertion dans leur cadre de vie familial ou social ;

(...)

L'autonomie :
un des objectifs principaux
du soin infirmier

*« Quand un homme a faim,
mieux vaut lui apprendre à pêcher
que de lui donner un poisson »*



CONFUCIUS
(551 – 479 av. J.C.)

SOMMAIRE

Partie I

l'activité, déterminant d'autonomie

Partie II

appréhender l'autonomie

Sont-ils autonomes ?



Pierre I BRUEGEL (v. 1525 - 1569) — *Les mendiants*

PARTIE I

L'ACTIVITE : DETERMINANT D'AUTONOMIE

PARTIE I L'ACTIVITE : DETERMINANT D'AUTONOMIE

Le contexte - handicap, problèmes de santé : les raisons sont multiples pour limiter l'autonomie.

Expliquer l'autonomie passe nécessairement par l'analyse du concept d'activité, à l'aide de deux modèles.

PARTIE I
L'ACTIVITE : DETERMINANT D'AUTONOMIE

Le contexte - handicap, problèmes de santé : les raisons sont multiples pour limiter l'autonomie.

épidémiologie en France et données statistiques

quelques problèmes de santé

des raisons de perdre son autonomie

3 mouvements

CONTEXTE

Handicap, problèmes de santé : les raisons sont multiples pour limiter l'autonomie.

épidémiologie en France et données statistiques

O.M.S. – 7 mars 2023

Une personne sur 6 dans le monde est atteinte d'un handicap important : 1,3 milliards de personnes

La fréquence du handicap augmente en raison du vieillissement de la population et de l'augmentation des maladies chroniques, entre autres causes.

Handicap = deux fois plus de risque de développer d'autres troubles (dépression, asthme, diabète, AVC,...)

Les personnes en situation de handicap ont moins accès aux services de santé et ont donc des besoins en soins de santé qui ne sont pas satisfaits.

19

Épidémiologie en France :

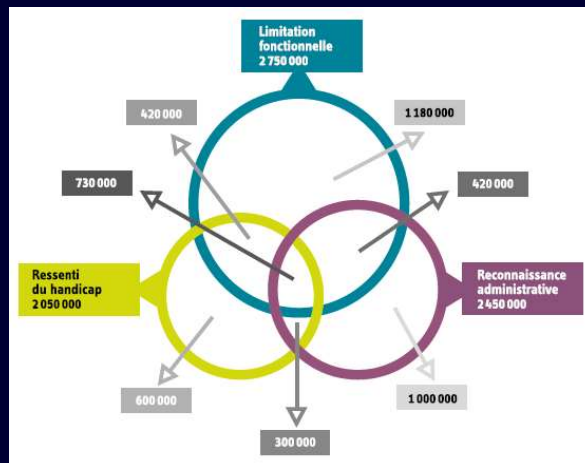
12 millions de français seraient touchés par un handicap. Pour 80% d'entre eux ce handicap est invisible.

Selon l'INSEE :

- 13,4% ont une déficience motrice
- 11,4% sont atteints d'une déficience sensorielle
- 9,8% souffrent d'une déficience organique
- 6,6% sont atteints d'une déficience intellectuelle ou mentale
- 2 à 3 % de la population utilise un fauteuil roulant

20

Épidémiologie en France :
Population adulte (20-59 ans)



**4,3
millions**

1 adulte sur 7 !

source : Les chiffres clés de l'aide à l'autonomie 2022



21

Épidémiologie en France :
Population adulte (20-59 ans)

Part des salariés handicapés dans l'emploi (2021)

| | Tout public | Travailleurs handicapés |
|---|-------------|-------------------------|
| Taux d'activité (actifs occupés + chômeurs) / population totale | 71% | 42% |
| Taux d'emploi actifs occupés / population totale | 65% | 36% |
| Taux de chômage nombre de chômeurs / (actifs occupés + chômeurs) | 8% | 14% |



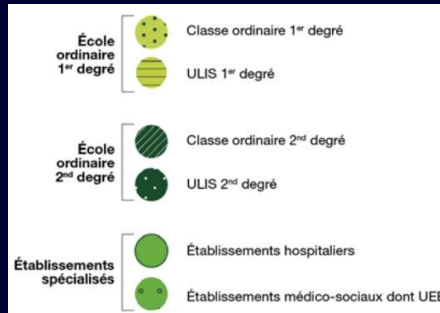
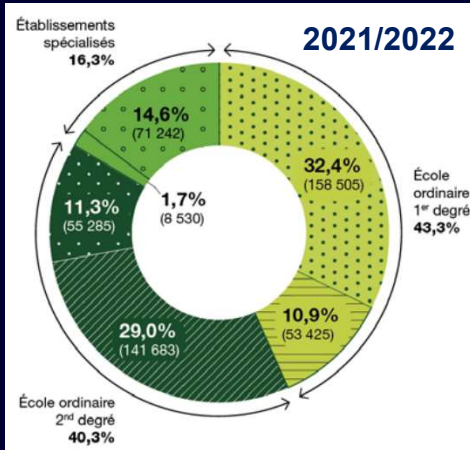
source : Emploi et chômage
des personnes handicapées
Tableau de bord 2022

22

Épidémiologie en France : enfants et adolescents

489 181 enfants handicapés scolarisés

dont **409 409** scolarisés en milieu ordinaire



13 203 enfants bénéficient d'une scolarité partagée

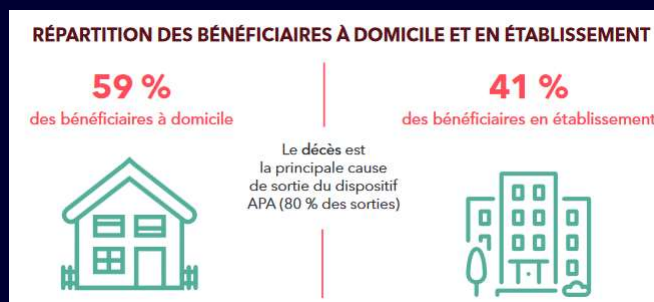
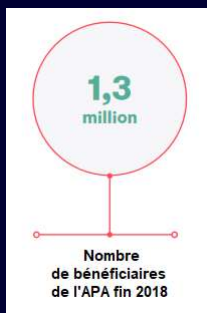
Remarque : les enfants en situation de handicap et non scolarisés ne sont pas mentionnés ici

source : Les chiffres clés de l'aide à l'autonomie 2023



Pour les personnes âgées en perte d'autonomie

Bénéficiaires de l'A.P.A.



espérance de vie (Insee 2022) :
 femmes **85,2 ans**
 et hommes **79,3 ans**

source DREES – édition 2022

Épidémiologie en France : **bénéficiaires de l'A.P.A.**

En établissement :

60% très dépendants : GIR 1 ou 2

40 % modérément dépendants : GIR 3 ou 4

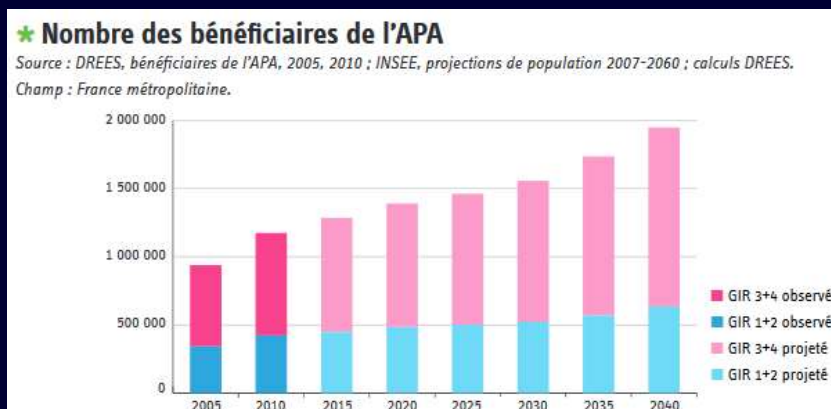
A domicile :

60% modérément dépendants : GIR 4

25

source INSEE

Épidémiologie projetée, en France : **bénéficiaires de l'A.P.A.**



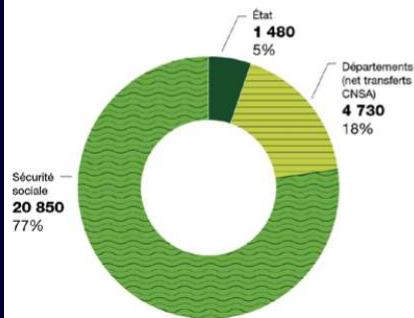
26

Combien ça coûte ?

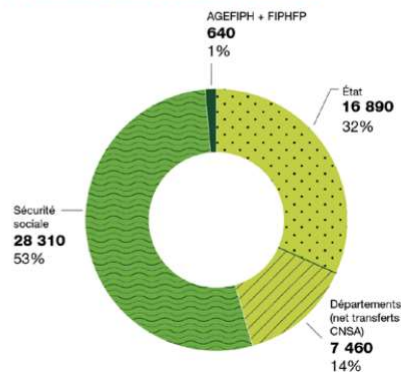
80,4 Md€

C'est le montant total des financements publics dédiés à la prise en charge de la perte d'autonomie des personnes âgées et des personnes en situation de handicap en 2021 (+3,8 % par rapport à 2020).

Personnes âgées : 27,1 Md€



Personnes handicapées : 53,3 Md€



CNSA Chiffres clés 2023

27

CONTEXTE

quelques problèmes de santé

28

RECUEIL DES PRINCIPAUX PROBLEMES DE SANTE EN FRANCE

D'APRES LES RAPPORTS
LA SANTE EN FRANCE
1994, 1998 ET 2002

CONTRIBUTION DU HCSP* A
L'ELABORATION DE LA LOI DE
PROGRAMMATION EN SANTE PUBLIQUE

DECEMBRE 2002

* avant *Haut Comité de Santé Publique*

maintenant **Haut Conseil de la Santé Publique**

29

PARTIE 3 :

PROBLEMES DE SANTE POUVANT ETRE DES **PRIORITES DE SANTE**
PUBLIQUE

- Accidents de la circulation
- Accidents de la vie courante
- Allergies et asthme
- Cancer
- Démences
- Douleurs
(Douleur et mal de dos, céphalées...)
- Maladies cardio-vasculaires
- Maladies professionnelles et accidents du travail
- Maladies sexuellement transmissibles
(VIH et herpès génital)
- Ostéoporose et ménopause
- Périnatalité et première année de vie, affections liées à la grande prématurité
- Santé bucco-dentaire
- Santé mentale
(Dépression, suicide et pathologies mentales)
- Troubles sensoriels

30

PARTIE 5 :

| | |
|--|-----|
| PROBLEMES DE SANTE, FACTEURS DE RISQUE DE PATHOLOGIES EVITABLES | 119 |
| Diabète | 120 |
| Dyslipidémies | 123 |
| Hypertension artérielle | 125 |
| Surpoids et obésité | 127 |

PARTIE 6 :

| | |
|---|-----|
| AUTRES DETERMINANTS, FACTEURS DE RISQUE DE PATHOLOGIES EVITABLES | 131 |
| Comportements sexuels à risque | |
| Consommation d'alcool | 132 |
| Consommation de drogues illicites | 135 |
| Consommation de tabac | 144 |
| Inégalités sociales et géographiques | 149 |
| Malnutrition | 152 |
| Risques liés à l'environnement physique et professionnel | 157 |

DETERMINANTS

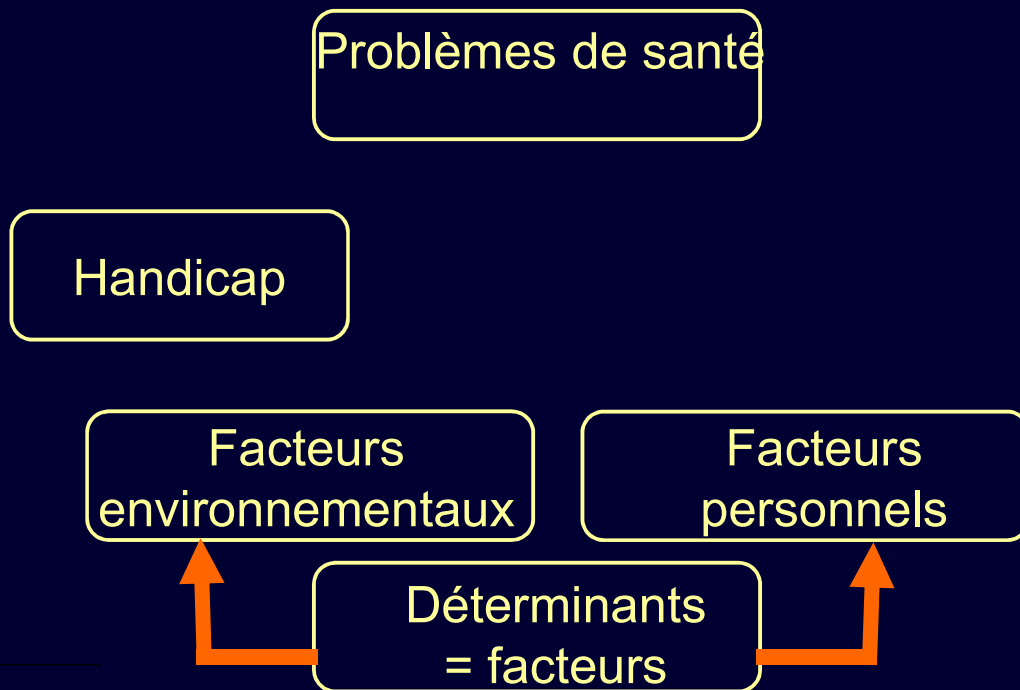
Les DETERMINANTS sont les facteurs ayant une influence sur l'état de santé, soit isolément, soit en association avec d'autres facteurs.

Les déterminants négatifs, c'est à dire favorisant la survenue de maladies ou d'accidents, retenus ici sont :

1. Les déterminants liés aux **comportements**
Ce sont, par exemple, les consommations d'alcool, de tabac ou de drogues illicites, ainsi que la sédentarité, les mauvaises habitudes alimentaires, les comportements sexuels à risques et les comportements de prise de risque et de violence.
2. Les déterminants liés à **l'environnement**
On entend par environnement l'ensemble des conditions physiques, chimiques et micro-biologiques, en **milieu ouvert, domestique et professionnel** qui sont susceptibles d'avoir un effet négatif direct ou indirect, immédiat ou à long terme, sur la santé des populations.
3. Les déterminants *biologiques, génétiques et héréditaires*.
4. Les déterminants **sociaux**
On entend par déterminants sociaux, les conditions sociales susceptibles d'influencer négativement la santé d'une partie de la population.
5. Les déterminants liés au **système de santé** :
Ce sont les défaillances du système de santé qui peuvent modifier l'état de santé de la population.

CONTEXTE

des raisons de perdre son autonomie



Problèmes de santé

*Autant de raisons
de ne pas être autonome...*

Handicap

Facteurs
environnementaux

Facteurs
personnels

Problèmes de santé

... ou le contraire !

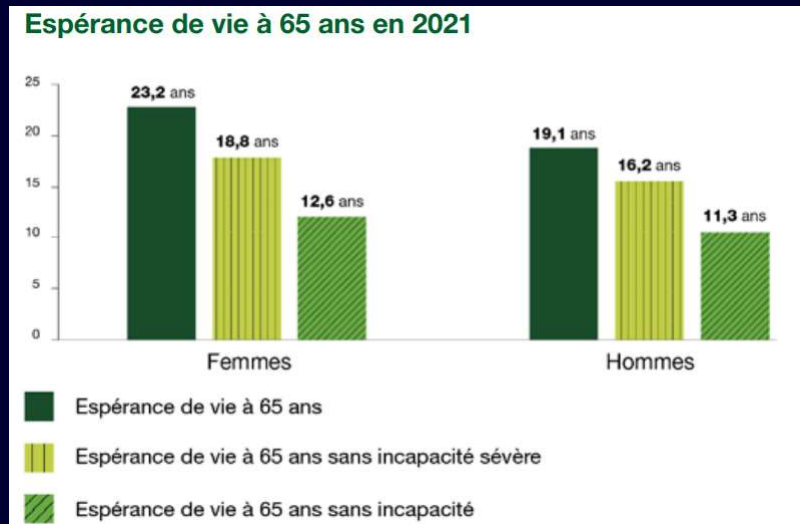
Handicap



Facteurs
environnementaux

Facteurs
personnels

Rappel sur l'espérance de vie : femmes 85,2 ans et hommes 79,3 ans



Source Insee, DREES

37

*Est-il
autonome ?*

*Jean-Marie
CAUJOLLE*

(blessé le 24/09/1914)



38

PARTIE I
L'ACTIVITE : DETERMINANT D'AUTONOMIE

~~Handicap, problèmes de santé : les raisons sont multiples pour limiter l'autonomie.~~

Expliquer l'autonomie passe nécessairement par l'analyse du concept d'activité, à l'aide de deux modèles.

PARTIE I
L'ACTIVITE : DETERMINANT D'AUTONOMIE

Expliquer l'autonomie passe nécessairement par l'analyse du concept d'activité, à l'aide de deux modèles.

la notion d'activité (M.O.H.)

la C.I.F.

ANALYSE DU CONCEPT D'ACTIVITE

la notion d'activité (M.O.H.)



Quelle est votre première activité au réveil ?

Quatre familles d'activités :

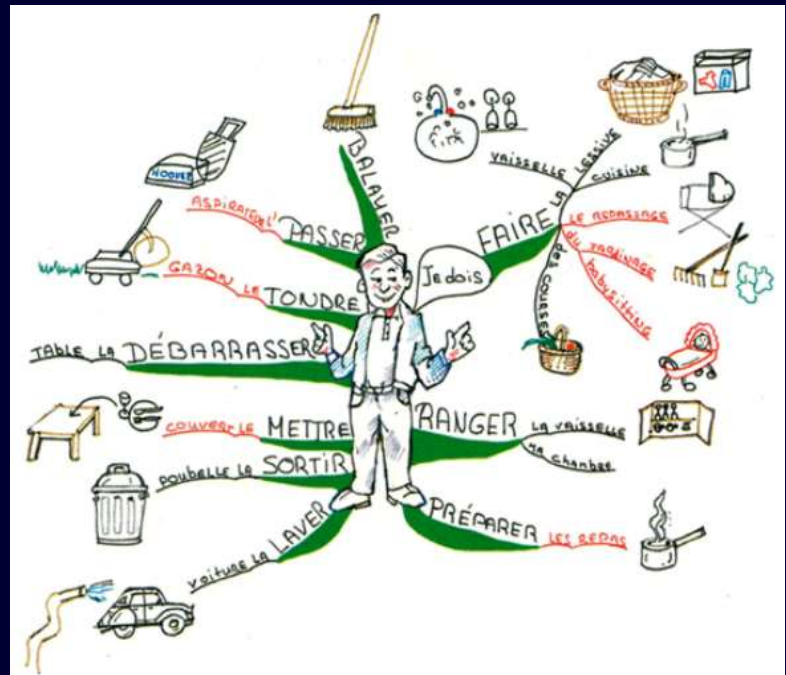
- 1 : activités de soins personnels



Est-il autonome ?



- 2 : activités domestiques

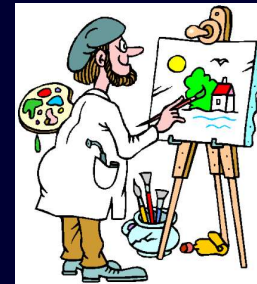


Quatre familles d'activités :



- 3 : activités « productives »

Quatre familles d'activités :



- 4 : activités récréatives et culturelles

47

Quatre familles d'activités :

- 1 : activités de soins personnels
- 2 : activités domestiques
- 3 : activités « productives »
- 4 : activités récréatives et culturelles

24h/24, 7 jours/7, toute une vie !

48

L'AUTONOMIE

L'ACTIVITE

Quatre familles d'activités ...



... mais des finalités différentes

49

L'AUTONOMIE

L'ACTIVITE

Quatre familles d'activités ...

... mais des finalités différentes



50

Quatre familles d'activités ...

... mais des finalités différentes



51

Une question

*Peut-on connaître l'activité réelle
d'une personne ?*

52

L'AUTONOMIE

Est-il autonome ?



53

L'AUTONOMIE

Oscar PISTORIUS



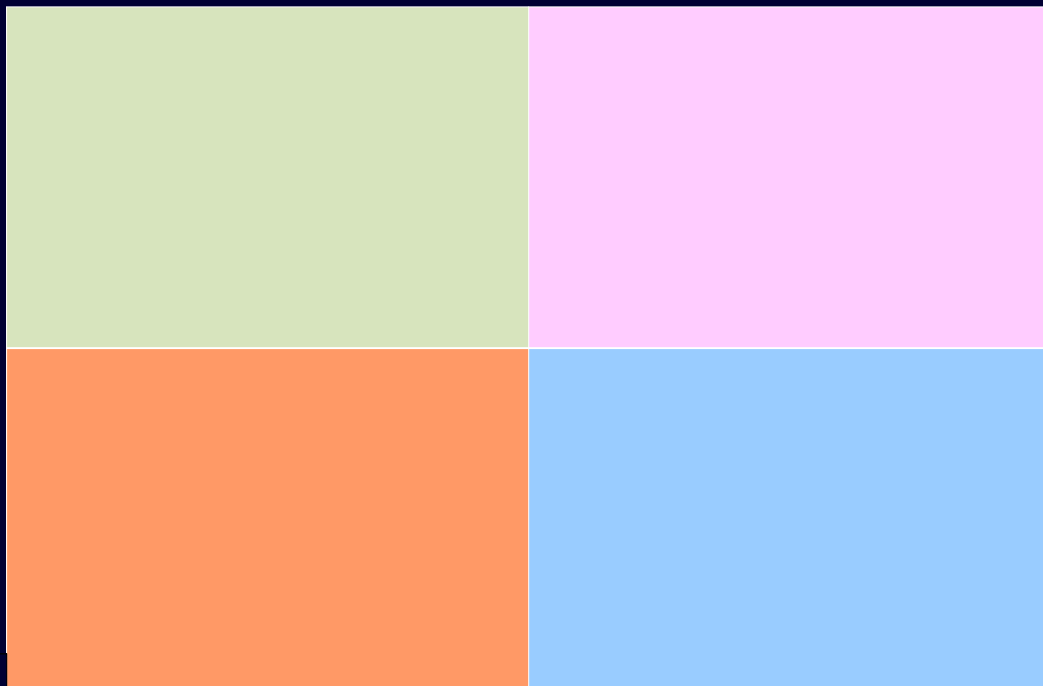
54

*Exemple
d'analyse
d'une activité*



AVOIR LES MAINS PROPRES

Ex. : avoir les mains propres



L'AUTONOMIE

Ex. : avoir les mains propres



CAPACITES

TECHNIQUE

MATERIEL

CONTEXTE

57

L'AUTONOMIE

L'ACTIVITE

**Capacités
de rendement**

⇒ Structures

- organes vitaux
- musculo-squelettique,
cutané
- neurologique
- symboliques

⇒ Habilités

- perceptivo-motrices
- cognitives
- communication,
interaction

Éléments extraits
du *Modèle de l'occupation humaine (M.O.H.)*
de Gary Kielhofner

58

Capacités de rendement

⇒ Structures

- organes vitaux
- musculo-squelettique, cutané
- neurologique
- symboliques

⇒ Habiletés

- perceptivo-motrices
- cognitives
- communication, interaction

Quelles sont les potentialités de la personne pour réaliser

- les activités de soins personnels ?
- les activités domestiques ?
- les activités « productives » ?
- les activités récréatives et culturelles ?

Environnement

⇒ Matériel

- cadre architectural
- urbanisme
- ressources financières

⇒ Humain

- personnes significatives
- groupes sociaux
- milieu culturel

Dans quelle mesure,
l'environnement exerce
une influence sur

- les activités de soins personnels ?
- les activités domestiques ?
- les activités « productives » ?
- les activités récréatives et culturelles ?

Environnement

⇒ Matériel

- cadre architectural
- urbanisme
- ressources financières

⇒ Humain

- personnes significatives
- groupes sociaux
- milieu culturel

L'environnement
est prescripteur en nature
et en volume de l'activité
à réaliser.

Environnement

⇒ Matériel

- cadre architectural
- urbanisme
- ressources financières

⇒ Humain

- personnes significatives
- groupes sociaux
- milieu culturel

Capacités de rendement

⇒ Structures

- organes vitaux
- musculo-squelettique, cutané

Que peut faire la personne ?

⇒ Habiletés

- perceptivo-motrices
- cognitives
- communication, interaction

Capacités de rendement

⇒ Structures

- organes vitaux
- musculo-squelettique, cutané

Que peut faire la personne ?

⇒ Habiletés

- perceptivo-motrices
- cognitives
- communication, interaction

Environnement

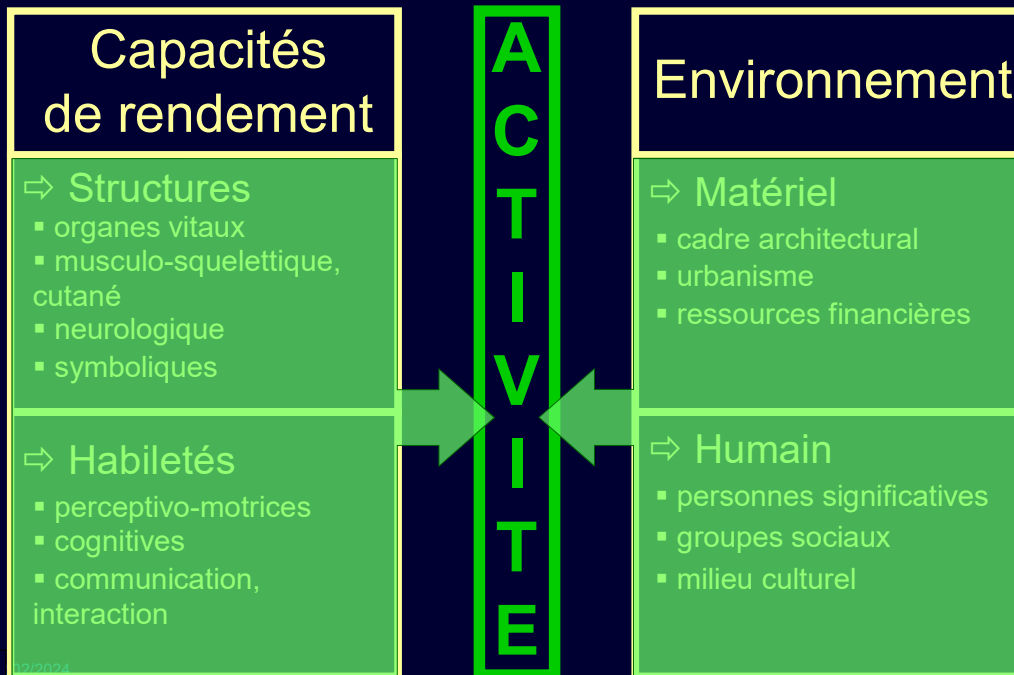
⇒ Matériel

- cadre architectural
- urbanisme

Que doit faire la personne ?

⇒ Humain

- personnes significatives
- groupes sociaux
- milieu culturel



Est-elle autonome ?



« *Des maladies mentales.*
Considérées sous les rapport médical,
hygiénique et médico-légal. »

Jean Etienne Dominique ESQUIROL

1838

ANALYSE DU CONCEPT D'ACTIVITE

la C.I.F.

LA C.I.F.

*Classification internationale du fonctionnement,
du handicap et de la santé
(ou CIH-2)*



2001 – 304 pages

Buts de la CIF

- fournir une base scientifique pour comprendre et étudier les états de la santé, les conséquences qui en découlent et leurs déterminants;
- établir un langage commun pour décrire les états de la santé et les états connexes de la santé afin d'améliorer la communication entre différents utilisateurs, notamment les travailleurs de santé, les chercheurs, les décideurs et le public en général, y compris les personnes handicapées;
- permettre une comparaison des données entre pays, entre disciplines de santé, entre services de santé et à différents moments;
- fournir un mécanisme de codage systématique pour les systèmes d'information sanitaire.

69

- Largement citée comme **support conceptuel** lors des débats à l'occasion de la loi du 11 février 2005
- Recherche à décrire le handicap au sein d'un **modèle universel et non discriminatoire** du fonctionnement humain (vocabulaire neutre)
- Propose un modèle **interactif** qui prend en compte **l'environnement** (comme dimension à part entière)

70

Définition de quelques concepts clés

La déficience : écart ou perte importante par rapport à une certaine norme généralement acceptée de l'état biomédical du corps et de certaines de ses fonctions

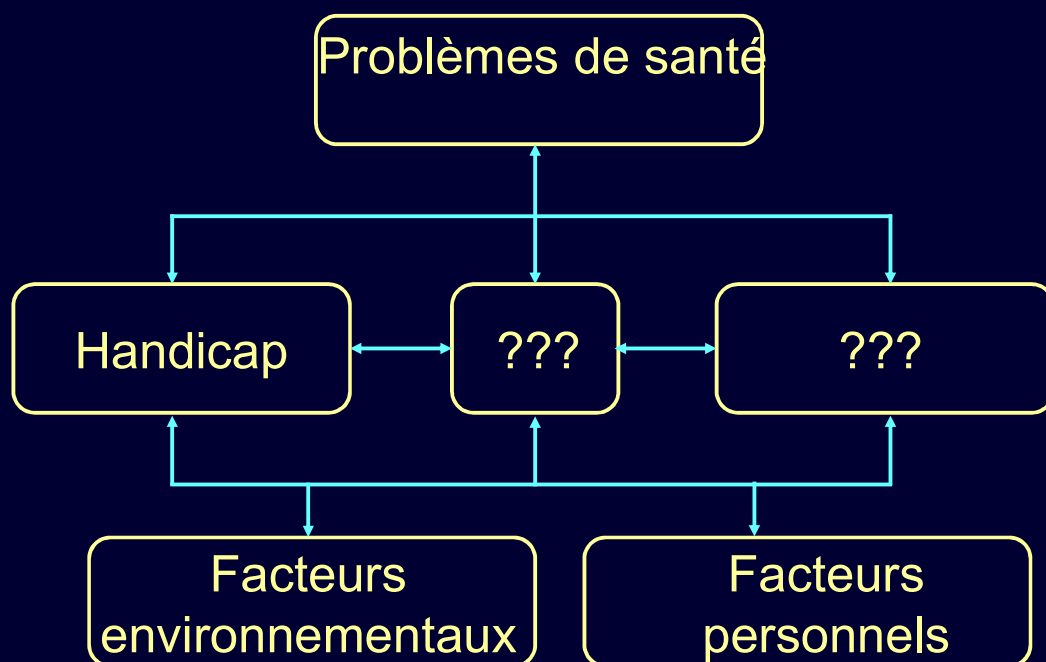
L'activité : exécution d'une tâche ou fait, pour une personne, de faire quelque chose

La participation : implication dans une situation de la vie réelle

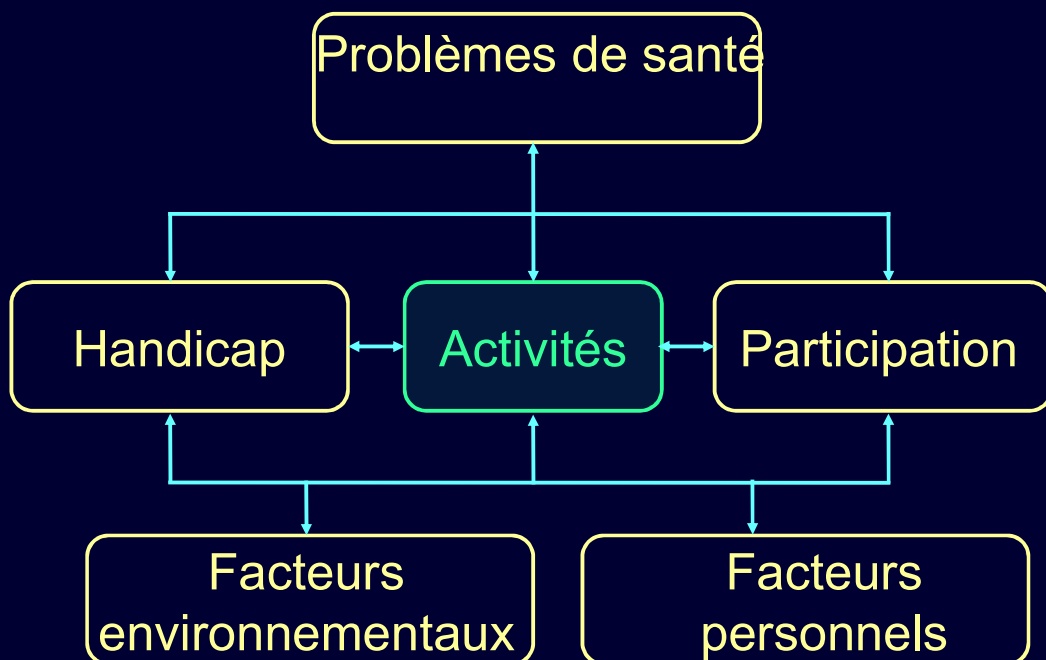
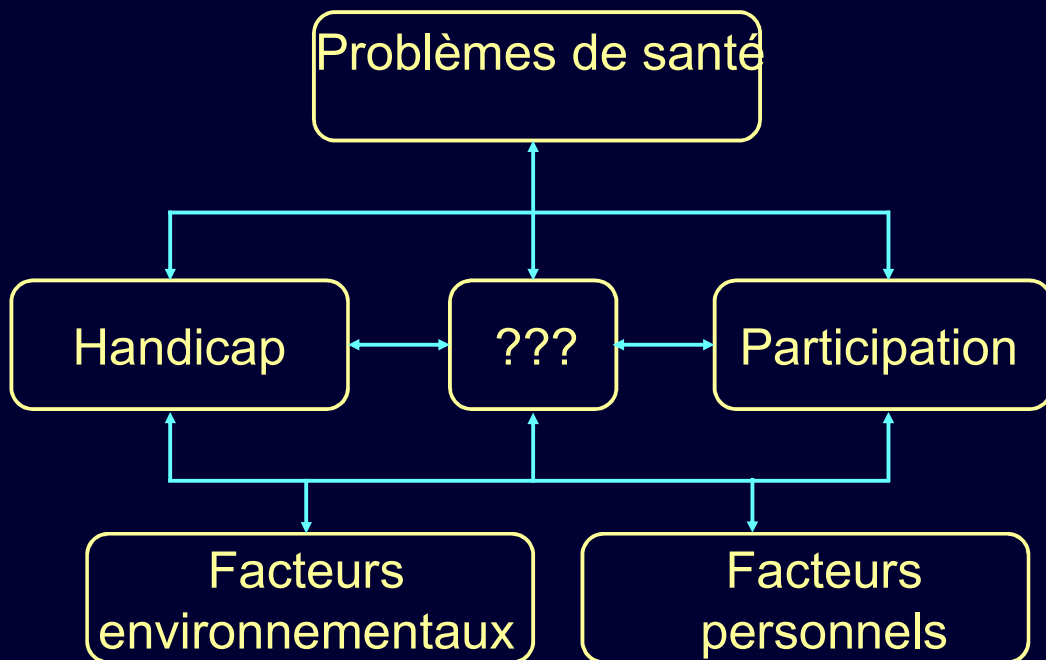
Les limitations d'activité : difficultés qu'une personne peut rencontrer pour mener une activité

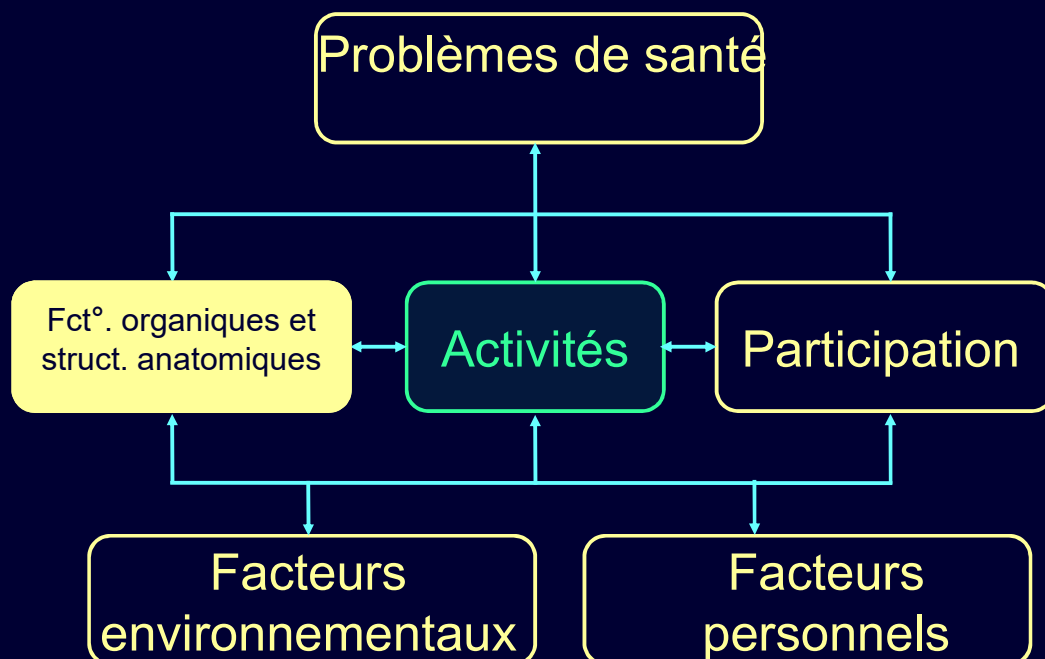
Les restrictions de participation : problèmes qu'une personne peut rencontrer pour s'impliquer dans une situation de vie réelle

71



72





Permet de différencier
PERFORMANCE et CAPACITE

Tableau 2. Activités et participation: matrice d'information

| DOMAINES | | CODE QUALIFICATIF | |
|----------|--|-------------------|----------|
| | | PERFORMANCE | CAPACITE |
| d1 | Apprentissage et application des connaissances | | |
| d2 | Tâches et exigences générales | | |
| d3 | Communication | | |
| d4 | Mobilité | | |
| d5 | Entretien personnel | | |
| d6 | Activités domestiques | | |
| d7 | Activités et relations avec autrui | | |
| d8 | Grands domaines de la vie | | |
| d9 | Vie communautaire, sociale et civique | | |

Permet de différencier
PERFORMANCE et CAPACITE



Performance de marche :
500 mètres



Permet de différencier
PERFORMANCE et CAPACITE

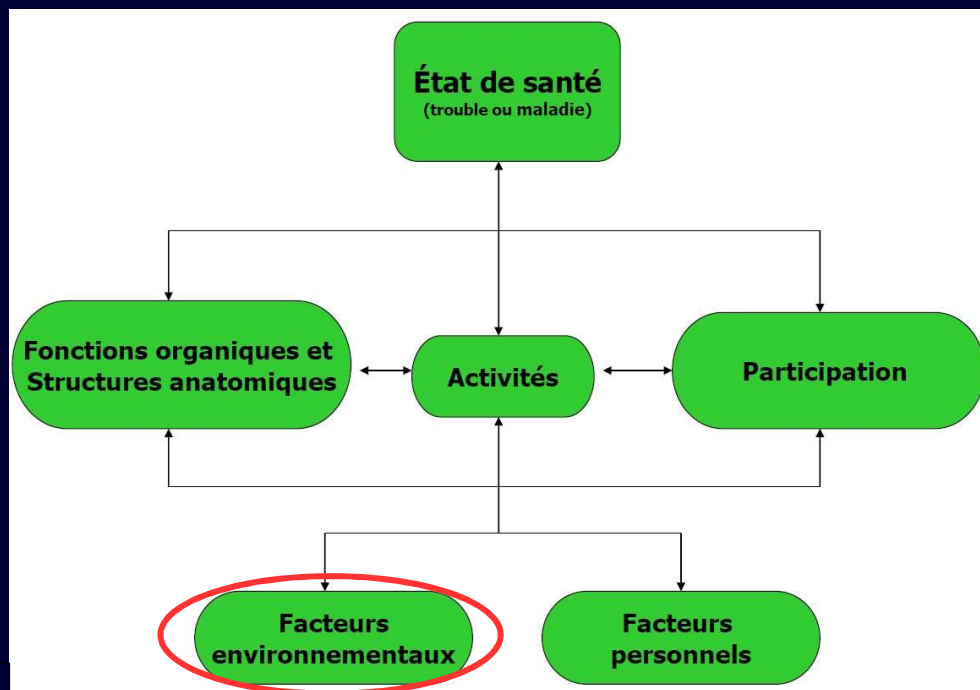


Performance de marche :
500 mètres



Capacité à monter
à son domicile incertaine



**FACTEURS ENVIRONNEMENTAUX**

CHAPITRE 1 PRODUITS ET TECHNOLOGIE

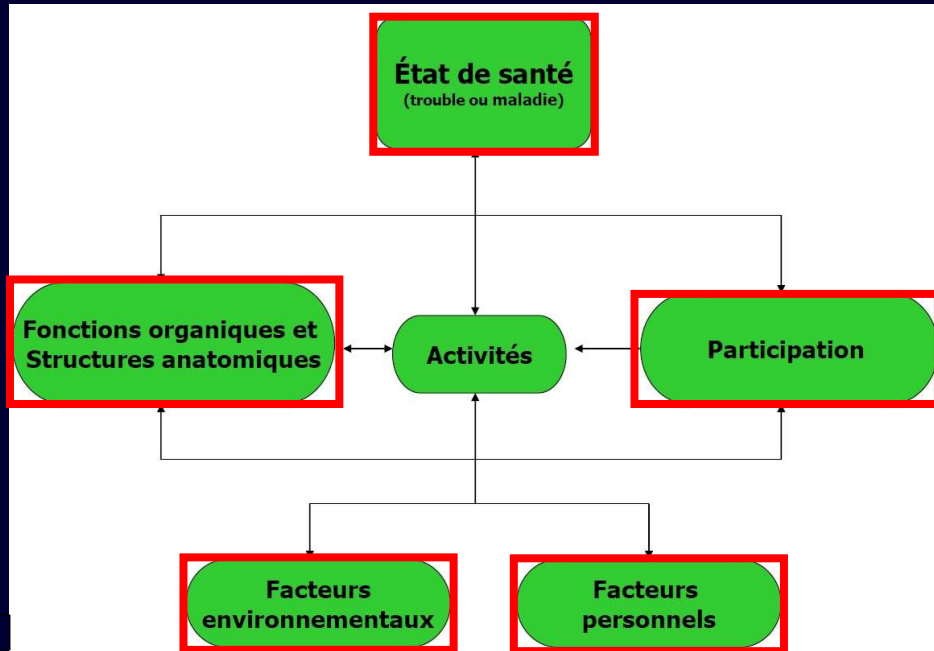
CHAPITRE 2 ENVIRONNEMENT NATUREL ET CHANGEMENTS APPORTÉS PAR L'HOMME À L'ENVIRONNEMENT

CHAPITRE 3 SOUTIENS ET RELATIONS

CHAPITRE 4 ATTITUDES

CHAPITRE 5 SERVICES, SYSTEMES ET POLITIQUES

Donc, pour la CIF, 5 éléments influencent les activités des individus



Est-il autonome ?



Les BAUGH

Pour conclure la première partie :

NOTION DE SITUATION DE HANDICAP

Un peu de culture...

« *hand in cap* »

découle d'un jeu d'échanges d'objets personnels qui se pratiquait en Grande Bretagne au XVI^{ème} siècle. Un arbitre évaluait les objets et s'assurait de l'équivalence des lots afin d'assurer l'égalité des chances des joueurs. Le handicap traduisait la situation négative, défavorable, de celui qui avait tiré un mauvais lot.

Un peu de culture...

Aussi loin que remonte l'histoire, des mythes de l'Antiquité, en passant par le Moyen Age, la première Guerre Mondiale ou même les dernières représentations cinématographiques ou artistiques du 20ème siècle, le handicap a toujours été synonyme d'exclusion, de pauvreté, d'infirmité, d'incapacité, etc.

Un peu de culture...

Ce terme fut ensuite utilisé dans certains sports, notamment dans les courses hippiques où des handicaps sont attribués aux chevaux (selon le poids du cheval, selon le poids du jockey qui le monte, selon le sexe du cheval, etc.), dans les jeux (échecs, jeux de carte, etc.), dans les représentations artistiques (peinture de personnes de petite taille, parades de cirque, etc.), puis dans la société (invalides de guerre, trisomie, etc.).

Handicap Définition

Article L114 (Code de l'action sociale et des familles)

Article 2 de la Loi n°2005-102 du 11 février 2005 - JORF 12 février 2005

Constitue un handicap (...), toute limitation d'activité ou restriction de participation à la vie en société subie dans son environnement par une personne en raison d'une altération substantielle, durable ou définitive d'une ou plusieurs fonctions physiques, sensorielles, mentales, cognitives ou psychiques, d'un polyhandicap ou d'un trouble de santé invalidant.

87

*Sont-ils
autonomes ?*

*Merci,
Hara Kiri !*



88

PARTIE II

APPREHENDER L'AUTONOMIE

Autonomie Définition

De la racine grecque « autos » signifiant : soi-même.

Autonomie Définition

De la racine grecque « autos » signifiant : soi-même.

Il désigne ainsi la capacité de juger, de décider, d'accepter ou de refuser, bref de choisir par soi-même.

Autonomie Définition

De la racine grecque « autos » signifiant : soi-même.

Il désigne ainsi la capacité de juger, de décider, d'accepter ou de refuser, bref de choisir par soi-même.

De manière triviale, on pourrait ainsi résumer l'autonomie par la capacité à gérer seul sa propre vie.

Indépendance

De l'association des termes latin in, « privé de », et de dependere, « être suspendu à ».

Indépendance

De l'association des termes latin in, « privé de », et de dependere, « être suspendu à ».

L'indépendance désigne l'absence de relations de cause à effet ou de coordination entre différentes choses ou événements.

Indépendance

De l'association des termes latin in, « privé de », et de dependere, « être suspendu à ».

L'indépendance désigne l'absence de relations de cause à effet ou de coordination entre différentes choses ou événements.

L'indépendance est l'absence factuelle d'attaches à autrui ou à une organisation.

Indépendance

De l'association des termes latin in, « privé de », et de dependere, « être suspendu à ».

L'indépendance désigne l'absence de relations de cause à effet ou de coordination entre différentes choses ou événements.

L'indépendance est l'absence factuelle d'attaches à autrui ou à une organisation. Être indépendant, c'est ne dépendre de rien ni personne.

Indépendance

Définition

De l'association des termes latin in, « privé de », et de dependere, « être suspendu à ».

L'indépendance désigne l'absence de relations de cause à effet ou de coordination entre différentes choses ou événements.

L'indépendance est l'absence factuelle d'attaches à autrui ou à une organisation. Être indépendant, c'est ne dépendre de rien ni personne. Ainsi, à la différence de l'autonomie, l'indépendance se réfère aux autres, à autre chose que soit.

Autonomie / Indépendance

Etre autonome n'implique donc pas forcément d'être indépendant.

Autonomie / Indépendance

Etre autonome n'implique donc pas forcément d'être indépendant.

Il est possible d'être autonome, et donc savoir ce que l'on veut faire mais ne pas pouvoir le réaliser physiquement pour autant, et donc être dépendant.

Autonomie / Indépendance

Etre autonome n'implique donc pas forcément d'être indépendant.

Il est possible d'être autonome, et donc savoir ce que l'on veut faire mais ne pas pouvoir le réaliser physiquement pour autant, et donc être dépendant.

Par exemple, une personne en fauteuil roulant est dépendante de son fauteuil pour faire quelque chose, mais peut décider en toute autonomie de le faire.

Perte d'autonomie Définition

Être autonome, c'est être capable de prendre des décisions seul concernant sa vie.

Perte d'autonomie Définition

Être autonome, c'est être capable de prendre des décisions seul concernant sa vie.

La perte d'autonomie désigne ainsi **l'incapacité totale ou partielle à faire des choix**, notamment en ce qui concerne le bien-être.

Perte d'autonomie Définition

Être autonome, c'est être capable de prendre des décisions seul concernant sa vie.

La perte d'autonomie désigne ainsi **l'incapacité totale ou partielle à faire des choix**, notamment en ce qui concerne le bien-être.

Par exemple, une personne âgée ayant besoin de quelqu'un d'autre pour se coucher (parce qu'elle n'est pas en capacité de prendre cette décision) est **en situation de perte d'autonomie**. C'est l'autre personne qui prend la décision à sa place.

103

Perte d'autonomie

Les 1ers signes



104

Dépendance

Être dépendant, c'est **ne pas être capable d'effectuer partiellement ou en totalité des activités** de la vie quotidienne.

Dépendance

Être dépendant, c'est **ne pas être capable d'effectuer partiellement ou en totalité des activités** de la vie quotidienne.

L'individu dépend alors de quelqu'un d'autre pour faire ces activités.

Dépendance

Définition

Être dépendant, c'est **ne pas être capable d'effectuer partiellement ou en totalité des activités** de la vie quotidienne.

L'individu dépend alors de quelqu'un d'autre pour faire ces activités.

Par exemple, une personne âgée qui n'arrive pas à s'habiller ou à se doucher sans aide (parce que ses capacités physiques et/ou mentales l'en empêche) est **en situation de dépendance**. C'est l'autre personne qui l'aide à s'habiller et à se doucher en toute sécurité.

107

Perte d'autonomie / Dépendance

La perte d'autonomie se réfère à la **prise de décision**, tandis que la dépendance renvoie à la **réalisation d'une action**.

108

Perte d'autonomie / Dépendance

La perte d'autonomie se réfère à la prise de décision, tandis que la dépendance renvoie à la réalisation d'une action.

Dans les deux cas, l'individu a besoin de l'aide d'une autre personne au quotidien.

Deux concepts à ne pas confondre !

AUTONOMIE ⚡ **DÉPENDANCE**

Capacité à décider pour soi-même


Capacité à faire soi-même

Je décide que je suis sale et je me lave seul.
Je suis AUTONOME et INDÉPENDANT

Je décide que je suis sale et j'ai besoin de toi pour me laver.
Je suis AUTONOME et DÉPENDANT

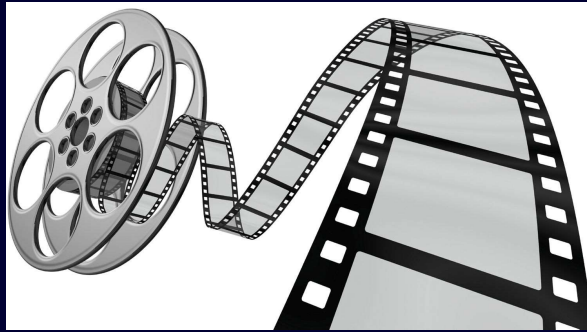
J'ai besoin que tu me dises si je suis sale et j'ai besoin de toi pour me laver.
Je suis NON AUTONOME et DÉPENDANT

J'ai besoin que tu me dises si je suis sale mais je me lave seul.
Je suis NON AUTONOME et INDÉPENDANT



L'ATELIER Psychomot

Autonomie / Dépendance



[Différence entre dépendance et autonomie \(youtube.com\)](https://www.youtube.com/watch?v=...)

ECHELLES D'EVALUATION

Multiplés échelles d'évaluation

Multiplés échelles d'évaluation

Essentiellement fonctionnelles et variables selon les définitions choisies

Indice ADL* de KATZ

| Activités | Définition d'une activité indépendante | Indépendant | |
|-----------------|--|-------------|-----|
| | | Oui | Non |
| Soins corporels | Ne reçoit pas d'aide ou ne reçoit de l'aide uniquement pour se laver une partie du corps | | |
| Habillement | Peut s'habiller sans aide à l'exception de laçer ses souliers | | |
| Toilette | Se rend aux toilettes, utilise les toilettes, arrange ses vêtements et retourne sans aide (peut utiliser une canne ou un déambulateur, un bassin ou un urinal pendant la nuit) | | |
| Transfert | Se met au lit et se lève du lit et de la chaise sans aide (peut utiliser une canne ou un déambulateur) | | |
| Continence | Contrôle fécal et urinaire complet (sans accidents occasionnels) | | |
| Alimentation | Se nourrit sans aide (sauf pour couper la viande ou pour beurrer du pain) | | |

Echelle des activités de la vie quotidienne - Indice de KATZ

*ADL : activities of daily living

115

Indice IADL* de LAWTON

Score IADL (fonctions instrumentales) 4 items :

Le sujet peut :

Manipuler l'argent ?

Utiliser le téléphone ?

Utiliser un moyen de transport ?

Est responsable vis-à-vis de son traitement ?

Score total (/4)

*IADL : instrumental activities of daily living

116

La Mesure d'Indépendance Fonctionnelle (MIF)

Un test pratique pour évaluer l'autonomie

La Mesure d'Indépendance Fonctionnelle (MIF)

Un test pratique pour évaluer l'autonomie

Permet de mesurer l'autonomie fonctionnelle et le niveau d'assistance requis, notamment chez les personnes en phase de réhabilitation et de réadaptation

La Mesure d'Indépendance Fonctionnelle (MIF)

Indépendance 7 : indépendance complète (appropriée aux circonstances et sans danger)
6 : indépendance modifiée (appareil, adaptation)

Dépendance modifiée 5 : surveillance
4 : aide minimale (autonomie = 75 % +)
3 : aide moyenne (autonomie = 50 % +).

Dépendance complète 2 : aide maximale (autonomie = 25 % +)

Si un élément n'est pas vérifiable, cocher niveau 1.

| | Entrée | Séjour | Sortie | Suivi |
|---------------------------------|--------|--------|--------|-------|
| Soins personnels | | | | |
| A Alimentation | | | | |
| B Soins de l'apparence | | | | |
| C Toilette | | | | |
| D Habillage - partie supérieure | | | | |
| E Habillage - partie inférieure | | | | |
| F Utilisation des toilettes | | | | |
| G Vessie | | | | |
| H Intestins | | | | |
| Mobilité, transferts | | | | |
| I Lit, chaise, fauteuil roulant | | | | |
| J W.C. | | | | |
| K Baignoire, douche | | | | |

119

La Mesure d'Indépendance Fonctionnelle (MIF)

| | | | | |
|--------------------------------------|----|----|----|----|
| Locomotion | | | | |
| L Marche | M | M | M | M |
| Fauteuil roulant | F | F | F | F |
| M Escaliers | | | | |
| Communication | | | | |
| N Compréhension | A | A | A | A |
| | Vi | Vi | Vi | Vi |
| O Expression | Ve | Ve | Ve | Ve |
| | N | N | N | N |
| Conscience du monde extérieur | | | | |
| P Interactions sociales | | | | |
| Q Résolution des problèmes | | | | |
| R Mémoire | | | | |
| Total | | | | |

M : marche F : fauteuil roulant A : auditive Vi : visuelle Ve : verbal N : non verbal

120

La grille AGGIR

La grille Autonomie Gérontologique - Groupe Iso-Ressource (AGGIR) (12)

Cette grille sert à évaluer le besoin d'assistance pour les actes de la vie quotidienne. Elle est largement utilisée dans les institutions et en dehors, car elle sert au calcul du montant de l'allocation personnalisée d'autonomie, mais il est à noter qu'elle ne présente pas d'intérêt particulier dans la pratique des soins.

Elle vise à constater les activités effectuées ou non par la personne seule et en exclut tout ce que font les aidants et/ou soignants. La logique de recueil est celle de la consommation de ressources de l'aide à la personne et non celle des besoins de soins.

Dix variables sont discriminantes (cohérence, orientation, toilette, habillage, alimentation, élimination, transfert, déplacement à l'intérieur, déplacement à l'extérieur, communication). Elles prennent en compte la perte d'autonomie physique et psychique. Sept variables sont illustratives du domaine social (gestion, cuisine, ménage, transport, achat, suivi du traitement, activité de temps libre). Les variables se déclinent en 3 modalités A, B et C.

Fiche récapitulative AGGIR

Nom et prénom
M1 Sec.Soc.
Adresse
Né(e) le
Âge

Date de l'évaluation

| Activités réalisées par la personne seule | Pour chaque item, cocher les cases quand les conditions ne sont pas remplies (Réponse NON) | | | | Code | Code final |
|---|--|--------------------------|--------------------------|--------------------------|--------------------------|------------|
| | S | T | C | H | | |
| 1. Cohérence | communication | <input type="checkbox"/> | <input type="checkbox"/> | <input type="checkbox"/> | <input type="checkbox"/> | |
| | comportement | <input type="checkbox"/> | <input type="checkbox"/> | <input type="checkbox"/> | <input type="checkbox"/> | |
| 2. Orientation | dans le temps | <input type="checkbox"/> | <input type="checkbox"/> | <input type="checkbox"/> | <input type="checkbox"/> | |
| | dans l'espace | <input type="checkbox"/> | <input type="checkbox"/> | <input type="checkbox"/> | <input type="checkbox"/> | |
| 3. Toilette | haut | <input type="checkbox"/> | <input type="checkbox"/> | <input type="checkbox"/> | <input type="checkbox"/> | |
| | bas | <input type="checkbox"/> | <input type="checkbox"/> | <input type="checkbox"/> | <input type="checkbox"/> | |
| 4. Habillage | haut | <input type="checkbox"/> | <input type="checkbox"/> | <input type="checkbox"/> | <input type="checkbox"/> | |
| | moyen | <input type="checkbox"/> | <input type="checkbox"/> | <input type="checkbox"/> | <input type="checkbox"/> | |
| | bas | <input type="checkbox"/> | <input type="checkbox"/> | <input type="checkbox"/> | <input type="checkbox"/> | |
| 5. Alimentation | se servir | <input type="checkbox"/> | <input type="checkbox"/> | <input type="checkbox"/> | <input type="checkbox"/> | |
| | manger | <input type="checkbox"/> | <input type="checkbox"/> | <input type="checkbox"/> | <input type="checkbox"/> | |
| 6. Élimination | urinaire | <input type="checkbox"/> | <input type="checkbox"/> | <input type="checkbox"/> | <input type="checkbox"/> | |
| | fécale | <input type="checkbox"/> | <input type="checkbox"/> | <input type="checkbox"/> | <input type="checkbox"/> | |
| 7. Transferts | | <input type="checkbox"/> | <input type="checkbox"/> | <input type="checkbox"/> | <input type="checkbox"/> | |
| 8. Déplacements à l'intérieur | | <input type="checkbox"/> | <input type="checkbox"/> | <input type="checkbox"/> | <input type="checkbox"/> | |
| 9. Déplacements à l'extérieur | | <input type="checkbox"/> | <input type="checkbox"/> | <input type="checkbox"/> | <input type="checkbox"/> | |
| 10. Alerter | | <input type="checkbox"/> | <input type="checkbox"/> | <input type="checkbox"/> | <input type="checkbox"/> | |
| 11. Gestion | | <input type="checkbox"/> | <input type="checkbox"/> | <input type="checkbox"/> | <input type="checkbox"/> | |
| 12. Cuisine | | <input type="checkbox"/> | <input type="checkbox"/> | <input type="checkbox"/> | <input type="checkbox"/> | |
| 13. Ménage | | <input type="checkbox"/> | <input type="checkbox"/> | <input type="checkbox"/> | <input type="checkbox"/> | |
| 14. Transports | | <input type="checkbox"/> | <input type="checkbox"/> | <input type="checkbox"/> | <input type="checkbox"/> | |
| 15. Achats | | <input type="checkbox"/> | <input type="checkbox"/> | <input type="checkbox"/> | <input type="checkbox"/> | |
| 16. Suivi du traitement | | <input type="checkbox"/> | <input type="checkbox"/> | <input type="checkbox"/> | <input type="checkbox"/> | |
| 17. Activités du temps libre | | <input type="checkbox"/> | <input type="checkbox"/> | <input type="checkbox"/> | <input type="checkbox"/> | |

Code intermédiaire
Pour chaque item cochez les cases quand les conditions ne sont pas remplies (réponse NON).
Plus codez secondairement par A, B ou C selon le nombre d'adverbes cochés dans les quatre cases S à H.
• Si aucun adverbe n'est coché codez A.
(fait spontanément, totalement, correctement et habituellement)
• Si tous les adverbes sont cochés codez C (ne fait pas)
• Si une partie des adverbes seulement est cochée codez B.

Code final si sous-variables

- Cohérence :
- AA = A
- CC, CB, BC, CA, AC = C ;
- AB, BA, BB = B
- Orientation :
- AA = A
- CC, CB, BC, CA, AC = C ;
- AB, BA, BB = B
- Toilette :
- AA = A ;
- CC = C ;
- Autres = B
- Habillage :
- AAA = A ;
- CCC = C ;
- Autres = B
- Alimentation :
- AA = A ;
- CC, BC, CB = C ;
- Autres = B
- Élimination :
- AA = A ;
- CC, BC, CB, CA, CA = C ;
- Autres = B

Groupe iso-ressources
Défini par le système informatique

La grille AGGIR

Permet de déterminer des Groupes Iso-Ressources (GIR)

Les GIR

Ces actes permettent aux professionnels de santé de mesurer le degré de dépendance. Cela fait, le statut de la personne concernée est qualifié en fonction des groupes iso-ressources, au nombre de 6. Seuls les 4 premiers donnent accès à l'APA :

- **Gir 1** : il s'agit des personnes immobilisées, au mental très amoindri, mais qui ne peuvent se passer d'une présence constante, ou bien d'individus en fin de vie.
- **Gir 2** : ces personnes, bien qu'immobiles, ne souffrent pas de dégradations mentales importantes mais doivent être suivies dans l'ensemble des activités quotidiennes ; à l'inverse elles peuvent aussi souffrir de déficiences cérébrales mais se mouvoir sans problème.
- **Gir 3**: il englobe ceux qui ont besoin d'une aide au niveau des soins du corps.
- **Gir 4** : ce sont les personnes qui doivent être véhiculées mais peuvent se déplacer en intérieur, ainsi que celles qui nécessitent une aide à la toilette et aux repas.
- **Gir 5** : l'aide est ici partielle, uniquement pour les repas et l'entretien de la maison.
- **Gir 6** : l'autonomie est encore complète.

Le rattachement à un Gir fait l'objet de révisions constantes de même que le montant de l'APA. Le bénéficiaire peut en faire la demande. Les personnes qui ont été répertoriées Gir 5 ou 6 ont la possibilité de refaire un dossier si leur situation s'aggrave.

Fiche récapitulative AGGIR

Nom et prénom
M. Sec. Soc.
Adresse
Né(e) le
Âge

Date de l'évaluation

Activités réalisées par la personne seule

| Activités réalisées par la personne seule | S | T | C | H | Code final | |
|---|--------------------------|--------------------------|--------------------------|--------------------------|------------|-------|
| | | | | | Code | final |
| 1. Cohérence communication | <input type="checkbox"/> | <input type="checkbox"/> | <input type="checkbox"/> | <input type="checkbox"/> | | |
| comportement | <input type="checkbox"/> | <input type="checkbox"/> | <input type="checkbox"/> | <input type="checkbox"/> | | |
| 2. Orientation dans le temps | <input type="checkbox"/> | <input type="checkbox"/> | <input type="checkbox"/> | <input type="checkbox"/> | | |
| dans l'espace | <input type="checkbox"/> | <input type="checkbox"/> | <input type="checkbox"/> | <input type="checkbox"/> | | |
| 3. Toilette haut | <input type="checkbox"/> | <input type="checkbox"/> | <input type="checkbox"/> | <input type="checkbox"/> | | |
| bas | <input type="checkbox"/> | <input type="checkbox"/> | <input type="checkbox"/> | <input type="checkbox"/> | | |
| 4. Habillage haut | <input type="checkbox"/> | <input type="checkbox"/> | <input type="checkbox"/> | <input type="checkbox"/> | | |
| moyen | <input type="checkbox"/> | <input type="checkbox"/> | <input type="checkbox"/> | <input type="checkbox"/> | | |
| bas | <input type="checkbox"/> | <input type="checkbox"/> | <input type="checkbox"/> | <input type="checkbox"/> | | |
| 5. Alimentation se servir | <input type="checkbox"/> | <input type="checkbox"/> | <input type="checkbox"/> | <input type="checkbox"/> | | |
| manger | <input type="checkbox"/> | <input type="checkbox"/> | <input type="checkbox"/> | <input type="checkbox"/> | | |
| 6. Élimination urinaire | <input type="checkbox"/> | <input type="checkbox"/> | <input type="checkbox"/> | <input type="checkbox"/> | | |
| fécale | <input type="checkbox"/> | <input type="checkbox"/> | <input type="checkbox"/> | <input type="checkbox"/> | | |
| 7. Transferts | <input type="checkbox"/> | <input type="checkbox"/> | <input type="checkbox"/> | <input type="checkbox"/> | | |
| 8. Déplacements à l'intérieur | <input type="checkbox"/> | <input type="checkbox"/> | <input type="checkbox"/> | <input type="checkbox"/> | | |
| 9. Déplacements à l'extérieur | <input type="checkbox"/> | <input type="checkbox"/> | <input type="checkbox"/> | <input type="checkbox"/> | | |
| 10. Alerter | <input type="checkbox"/> | <input type="checkbox"/> | <input type="checkbox"/> | <input type="checkbox"/> | | |
| 11. Gestion | <input type="checkbox"/> | <input type="checkbox"/> | <input type="checkbox"/> | <input type="checkbox"/> | | |
| 12. Cuisine | <input type="checkbox"/> | <input type="checkbox"/> | <input type="checkbox"/> | <input type="checkbox"/> | | |
| 13. Ménage | <input type="checkbox"/> | <input type="checkbox"/> | <input type="checkbox"/> | <input type="checkbox"/> | | |
| 14. Transports | <input type="checkbox"/> | <input type="checkbox"/> | <input type="checkbox"/> | <input type="checkbox"/> | | |
| 15. Achats | <input type="checkbox"/> | <input type="checkbox"/> | <input type="checkbox"/> | <input type="checkbox"/> | | |
| 16. Suivi du traitement | <input type="checkbox"/> | <input type="checkbox"/> | <input type="checkbox"/> | <input type="checkbox"/> | | |
| 17. Activités du temps libre | <input type="checkbox"/> | <input type="checkbox"/> | <input type="checkbox"/> | <input type="checkbox"/> | | |

S = Spontanément
 H = Habituellement
 T = Totalement
 C = Correctement
 ne sont pas remplis (Réponse NON)

Pour chaque item, cochez les cases quand les conditions ne sont pas remplies (Réponse NON).

Activités corporelles, mentales, domestiques et sociales.

Codage intermédiaire
 Pour chaque item cochez les cases quand les conditions ne sont pas remplies (Réponse NON).
 Plus codez secondairement par A, B ou C selon le nombre d'adverbes cochés dans les quatre cases S à H.
 • Si aucun adverbe n'est coché codez A.
 (fait spontanément, totalement, correctement et habituellement)
 • Si tous les adverbes sont cochés codez C (ne fait pas)
 • Si une partie des adverbes seulement est cochée codez B.

Code final si sous-variables
 • Cohérence :
 - AA = A ;
 - CC, CB, BC, CA, AC = C ;
 - AB, BA, BB = B
 • Orientation :
 - AA = A ;
 - CC, CB, BC, CA, AC = C ;
 - AB, BA, BB = B
 • Toilette :
 - AA = A ;
 - CC = C ;
 - Autres = B
 • Habillage :
 - AAA = A ;
 - CCC = C ;
 - Autres = B
 • Alimentation :
 - AA = A ;
 - CC, BC, CB = C ;
 - Autres = B
 • Élimination :
 - AA = A ;
 - CC, BC, CB, AC, CA = C ;
 - Autres = B

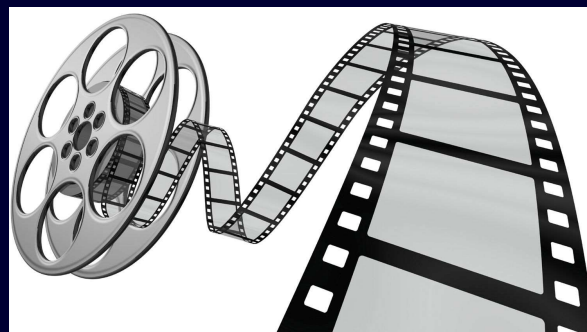
Groupe iso-ressources
 Défini par le système informatique

La grille AGGIR



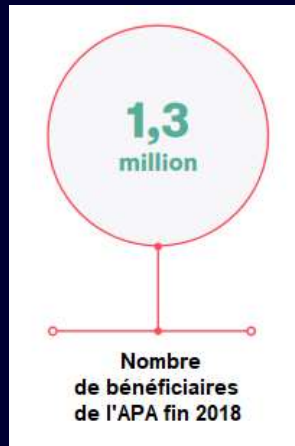
| | |
|-------|------------|
| GIR 1 | 1 742,35 € |
| GIR 2 | 1 399,04 € |
| GIR 3 | 1 010,86 € |
| GIR 4 | 674,28 € |

La grille AGGIR



La Grille AGGIR, mesure de la perte d'autonomie - YouTube

RAPPEL : bénéficiaires de l'A.P.A.



(1 318 200 bénéficiaires en décembre 2020 – source DRESS 2022)

125

COMMENT SOLLICITER L'AUTONOMIE?

126

COMMENT SOLLICITER L'AUTONOMIE?

4 temps essentiels

127

COMMENT SOLLICITER L'AUTONOMIE?

4 temps essentiels

- faire pour

128

COMMENT SOLLICITER L'AUTONOMIE?

4 temps essentiels

- faire pour
- faire avec

COMMENT SOLLICITER L'AUTONOMIE?

4 temps essentiels

- faire pour
- faire avec
- faire faire

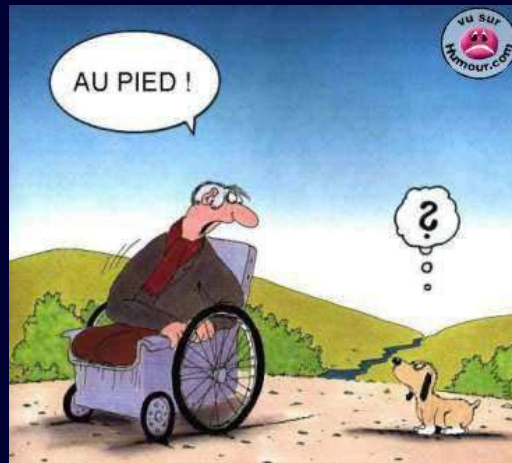
COMMENT SOLLICITER L'AUTONOMIE?**4 temps essentiels**

-  faire pour
-  faire avec
-  faire faire
-  laisser faire

QUELQUES PRINCIPES A RESPECTER

- 1 - Garder en tête la définition la plus simple !
- 2 - S'adapter à la population concernée !
- 3 - Agir dès que possible !
- 4 - Agir avec circonspection !
- 5 - Adapter aux différents temps psychologiques du « patient » !
- 6 - Adapter aux évolutions et involutions des capacités !
- 7 - Savoir écouter et respecter la volonté de la personne soignée / aidée / accompagnée !

L'AUTONOMIE



133

L'AUTONOMIE

Est-il autonome ?



134

Vincent LAMBERT



Alors !?
Avez-vous retenu quelque chose ?

Question n°01 :

La dépendance est
le contraire de l'autonomie.



Hétéronomie

Question n°02 :

Le célèbre influenceur allemand E-KANT
a posté une vidéo sur *Tik Tok* dans laquelle il dit :

« tu dois te conformer à la loi, pour être toi ! »



*« Aie le courage de te servir
de ton propre entendement ! »*

Question n°03 :

L'autonomie d'un individu découle notamment du milieu social dans lequel il évolue.



Question n°04 :

Il faut que le patient comprenne qu'il doit être autonome !



Question n°05 :

L'autonomie, c'est savoir se laver et s'habiller.



Pour aller plus loin,...

Castoriadis C., (1997). Les carrefours du labyrinthe. t. V : Fait et à faire. *Le Seuil*. 336 p.

Foessel, M. (2011). Kant ou les vertus de l'autonomie. *Études*, 2011/3 (Tome 414), p.341-351.

HAS, (2005). « Masso-kinésithérapie dans la conservation des capacités motrices de la personne âgée fragile à domicile »

Coadic (Le), R. (2006). L'autonomie, illusion ou projet de société ? *Cahiers internationaux de sociologie*, (2), 317-340.

Université Virtuelle Médicale Francophone (actuelle UNESS). « Autonomie et dépendance »

Agefiph, (2023). Emploi et chômage des personnes handicapées - Tableau de bord 2022

CNSA, (2023). Les chiffres clés de l'aide à l'autonomie 2023

CNSA, (2022). Les chiffres clés de l'aide à l'autonomie 2022

Légifrance pour les articles du Code de la santé publique et le Code de l'action sociale et des familles

CONCLUSION

Ne pas culpabiliser
mais responsabiliser !

Et traiter les handicapés



comme les autres !